

HARVIA LEGEND

150, 240, 300
150 SL, 240 SL, 240 Duo, 300 Duo

HU Fatüzelésű szaunakályha beépítési és használati útmutató



Legend 150



Legend 240



Legend 300



Legend 150 SL



Legend 240 SL



Legend 240 Duo



Legend 300 Duo

Gratulálunk választásához! A Harvia szaunakályha abban az esetben működik optimálisan, ill. élettartama akkor a leghosszabb, ha Ön ezen útmutatóban leírtak szerint használja és végzi karbantartását.

A kályha beépítése és üzembe helyezése előtt olvassa végig figyelmesen az itt leírt útmutatást. Az útmutatót későbbi informálódás céljából őrizze meg.

TARTALOMJEGYZÉK

1.	HARVIA LEGEND	3
1.1	Műszaki adatok.....	3
1.2	A kályha részei (1. ábra)	4
1.3	Égési folyamat	4
2.	HASZNÁLATI UTASÍTÁS	5
2.1	Figyelmeztetések.....	5
2.2	A kályha használatra történő előkészítése	5
2.3	Tüzelőanyag	6
2.4	Szaunakövek.....	6
2.5	A kályha felfűtése.....	7
2.6	Szaunavíz	8
2.7	Kályha karbantartása	8
2.8	Hibaelhárítás	9
3.	SZAUNAKABIN	9
3.1	A kályha felfűtésének a szaunakabinra gyakorolt hatásai	9
3.2	A szaunakabin szellőzése.....	10
3.3	A szaunakabin higiénája	10
4.	BEÉPÍTÉSI UTASÍTÁS	11
4.1	Beépítés előtt	11
4.1.1	A padlózat védelme (7. ábra).....	11
4.1.2	Biztonsági távolságok (8. ábra)	12
4.1.3	Védőburkolatok.....	13
4.1.4	Legend biztonsági kiegészítők.....	14
4.2	A kályha beépítése.....	14
4.2.1	Állítható lábak	14
4.2.2	A kályha téglakéményhez történő csatlakoztatása	14
4.2.3	A kályha Harvia acélkéményhez történő csatlakoztatása	16
4.2.4	Legend 150 SL, 240 SL	16
4.2.5	Legend 240 Duo, 300 Duo	17
4.3	Kiegészítők (Ld. 14. ábra)	18
4.4	A kályhaajtó nyitási irányának változtatása	19
4.5	Fogantyúk felszerelése	19

1. HARVIA LEGEND

1.1 Műszaki adatok

	Legend 150/150 SL	Legend 240/240 SL/ 240 Duo	Legend 300/300 Duo
Névleges teljesítmény	13 kW	18 kW	24 kW
Szaunakabin térfogat	5-15 m ³	10-24m ³	15-30m ³
Kémény szükséges hőmérsékleti osztálya	T600	T600	T600
Kőtárolási kapacitás	120 kg	200 kg	260 kg
Tömeg (kg)	58/62 (SL)	75/82 (SL)/95 (Duo)	94/99 (Duo)
Acélkeret átmérő	530 mm	600 mm	600 mm
Mélység	530 mm /730 mm (SL)	600 mm /780 mm (SL/Duo)	660 mm/780 mm (Duo)
Magasság + állítható lábak a kazántesten + állítható lábak az acélkereten	740 mm - 0-30 mm	830 mm 0-30 mm 0-30 mm	1040 mm 0-30 mm 0-30 mm
Égéstérborítás vastagsága	5 mm	10 mm	6 mm
Tűzifa maximális hossza	35 cm	39 cm	47 cm

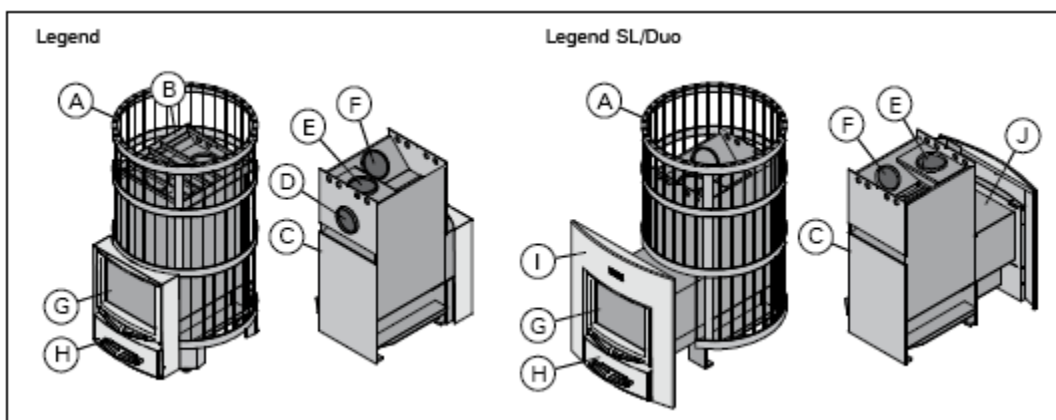
A kályhamodell kiválasztásánál vegye figyelembe, hogy a szigetetlen fal- és mennyezetfelületek (mint pl. téglá, üveg, csempe és betonfelületek) megnövelik a leadandó hőmennyiséget. Minden ilyen jellegű felület egy négyzetmétere után 1,2 m³ további térfogatot kell figyelembe venni. Amennyiben a szauna falai rönkből készültek, a térfogat 1,5-ös faktorial szorzandó. Például:

- Egy 10 m³ térfogatú szaunakabin, amelynek egyik 2 m magas és 2 m széles oldalfala téglából készült, egy körülbelül 15 m³-es szaunakabinnak felel meg.
- Egy 10 m³ térfogatú, üvegajtóval felszerelt szaunakabin körülbelül 12 m³-es szaunakabinnak felel meg.
- Egy 10 m³ térfogatú, rönkfából készült falakkal rendelkező szaunakabin körülbelül 15 m³-es szaunakabinnak felel meg.

Igény szerint a forgalmazó vagy a gyárunk képviselője szükség esetén szívesen segít Önnek a megfelelő kályha kiválasztásában. További információkat a honlapunkon talál: www.harviasauna.com

1.2 A kályha részei (1. ábra)

- A. Acélkeret
- B. Kőrostély (csak Legend 300)
- C. Kályhatest
- D. Hátsó csatlakozó nyílás
- E. Felső csatlakozó nyílás
- F. Koromnyílás
- G. Kazánajtó
- H. Hamutároló
- I. Csatlakozó gallér (csak Legend 240 Duo/300 Duo)
- J. Égéstér bővítmény



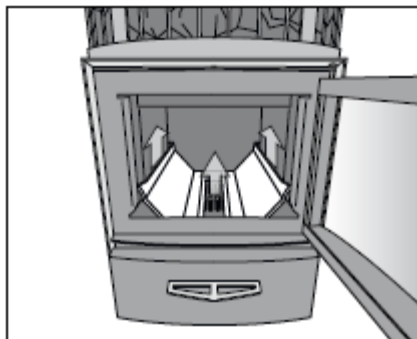
1. ábra.

1.3 Égési folyamat

Minden Legend típusú kályha speciális rostéllyal van felszerelve, amely javítja az égési folyamatot: az égéstér táplevegő csatornái a levegő egy részét a lángok fölé, az égéstér felső részéhez vezetik (ld. 2. ábra). Ennek következtében a füstgázok szintén elégnek és így további hőt termelnek.

Figyelem! A táplevegő csatornák eltávolíthatóak, melynek következtében a kályha hamarabb felmelegszik, ám ekkor több füstgáz képződik. Vegye figyelembe, hogy az intenzív felfűtés csökkentheti a kályha élettartamát.

A fentiekén kívül a tüzelőanyag (⇒2.3) és a begyújtás módja (⇒2.5) szintén jelentősen befolyásolja az égés hatásfokát és a füstgázkibocsátást.



2. ábra.

2. HASZNÁLATI UTASÍTÁS

⚠ A kályha használata előtt figyelmesen olvassa át az utasításokat.

2.1 Figyelmeztetések

- Ha hosszú időket tölt a szaunában, testhőmérséklete megemelkedik, ami veszélyes lehet.
- A forró kályhát ne érintse meg, mivel a kövek és a külső felület megégetheti bőrét.
- Ha a kályha közelében személyek tartózkodnak, ne öntsön vizet a kövekre, mivel a képződő gőz megégetheti bőrüket.
- A gyermekeket tartsa távol a kályhától.
- Gyermekek, fogyatékkal élők, beteg vagy gyenge fizikai állapotú személyek egyedül ne használják a szaunát.
- A szaunázás egészségügyi okokból adódó esetleges korlátozásaival kapcsolatban kérje kezelőorvosa véleményét.
- Csecsemők szaunáztatásával kapcsolatban kérje a gyermekegészségügyi központ véleményét.
- A szaunán belül óvatosan közlekedjen, mert a pad és a padlórészek csúszósak lehetnek.
- Alkohol fogyasztását, erős gyógyszer vagy narkotikumok bevitelét követően ne menjen a forró szaunába.
- Ne aludjon a felfűtött szaunában.
- A tengeri levegő, ill. nedves éghajlat a kályha fémfelületein korróziót okozhat.
- Ne használja a szaunát ruhaszárításra, mivel ez tűzveszélyt okozhat.

2.2 A kályha használatra történő előkészítése

Figyelem! A szaunaköveket az első felfűtést megelőzően nem szabad a kályhába helyezni. A köveket csak akkor helyezze a kályhába, amikor az az első felfűtést követően teljesen lehűlt.

A kályha felülete az első felfűtés során festékpárát és füstöt bocsát ki. A kályha első felfűtését a szabadban, vagy egy jól szellőző helyiségben kell el-

végezni. Amennyiben az első felfűtés a szabadban történik a jó átszellőztetés érdekében fel kell szerelni a füstelvezető csöveket is (\Rightarrow 4.3). Így a füstelvezető csöveken is megszűnnek a szagok.

2.3 Tüzelőanyag

A kályha fűtéséhez tüzelőanyagként a száraz fa a legalkalmasabb. Az igazán száraz darabolt tűzifa csengő jellegű hangot ad, amikor egy másik darabhoz üttük. A fa nedvességtartalma jelentős hatással van az égés minőségére, ill. a kályha hatásfokára. A begyújtáshoz ajánlott nyírfakéreg vagy újságpapír használata.

Az egyes fafajták fűtőértéke nagymértékben különbözik egymástól. Például ugyanazon hőteljesítmény eléréséhez bükkfából 15%-kal kisebb mennyiséget kell elégetni, mint nyírfából. **Ha egyszerre nagy mennyiségű, magas fűtőértékű faanyagot tüzel el, a berendezés élettartama csökken!**

A tüzelőanyagot külön tárolóhelyen kell tartani. Amennyiben a kályha hőmérséklete nem haladja meg a 80°C-ot, kisebb mennyiségű tüzelőanyag a közelében is elhelyezhető.

A következő anyagokat ne égesse el a kályhában:

- Magas fűtőértékű tüzelőanyagok (pl. faforgács lapok, műanyagok, szén, brikett, pellet)
- Festett vagy impregnált faanyag
- Hulladék (mint pl. PVC műanyag, textilfélék, bőr, gumi, eldobható pelenkák)
- Kerti hulladék (pl. fű, falevelek)

2.4 Szaunakövek

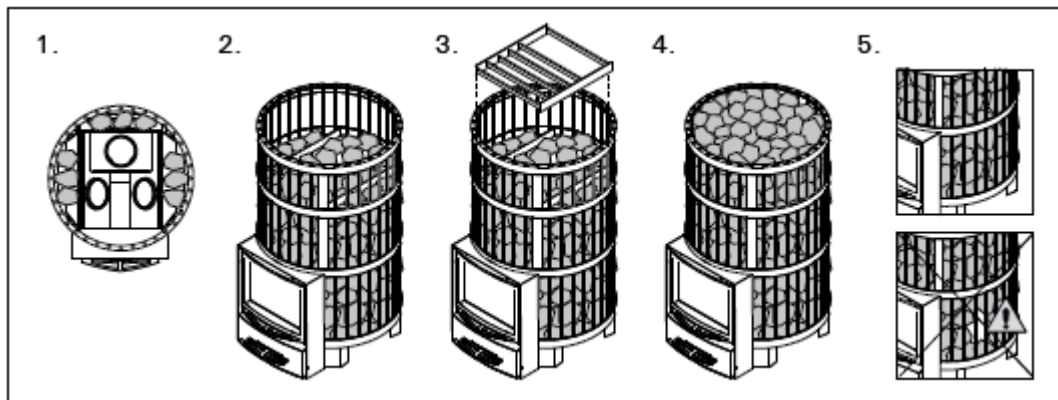
A szaunakövek ideális átmérőtartománya 10-15 cm. Szaunakőként csak ki-mondottan erre a célra szánt köveket használjon. Alkalmas kőfajták pl. peridotit, olivin-dolerit, olivin. A természetben fellelhető kőfajták káros anyagokat, pl. vaspiritet tartalmazhatnak, ezért alkalmazásuk nem ajánlott.

A kályhába helyezés előtt mossa le a port a kövekről.

Szaunakövek elhelyezése (ld. 3. ábra):


1. Állítsa be az acélkeretet és a kazántestet. Helyezzen néhány követ a keret és a kazántest közé, hogy a többi kő behelyezése során a keret ne mozdulhasson el.
2. Borítsa be a kazántestet kövekkel. A köveket sűrű rétegben helyezze el a kazántest és az acélkeret között. **A nem befedett kazántest felületek direkt hőszugárzás útján a környező beépítmények és tárgyak hőmérsékletét veszélyes mértékben megemelhetik abban az esetben is, ha azok a megadott biztonsági távolságon kívül helyezkednek el.** Olyan köveket használjon, amelyek könnyen beférnek a kazántest és az acélkeret közé.

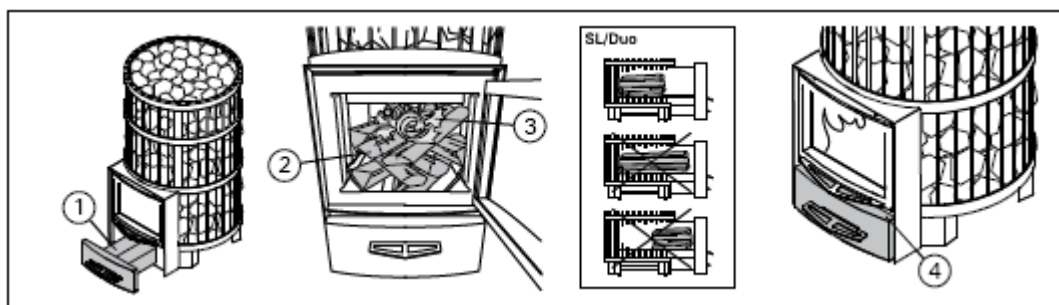
3. (Csak Legend 300 esetén.) Helyezze be a kőrostélyt. A rostély célja hogy csökkentse a kövek alatt lévő kazántest súlyterhelését. Győződjön meg arról, hogy a rostély súlyát a támasztékok hordozzák és nem az alatta lévő kőréteg.
4. Töltse fel az acélkeret felső részét kövekkel. A köveket ritkásan helyezze el. A kövek ne képezzenek a keret tetején túlnyúló magas halmot.
5. Győződjön meg arról, hogy a kövek behelyezését követően a kazántest felülete nem látható a kőréteg mögött. Ha szükséges, helyezzen be további köveket, ill. változtassa sűrűbbre a kövek elrendezését.



3. ábra.

2.5 A kályha felfűtése

 **Mielőtt felfűti a kályhát, győződjön meg arról, hogy a sauna belsejében, ill. a kályha biztonsági távolságán belül nincsenek oda nem illő tárgyak.**



4. ábra.

1. Ürítse ki a hamutárolót.
2. A tűzifát helyezze az égéstérbe oly módon, hogy a fahasábok között biztosított legyen az égést tápláló levegő áramlása. Ennek érdekében a nagyobb hasábokat helyezze alulra, a kisebbeket felülre. 8-12 cm átmérőjű darabokat használjon. Az égéstér kb. 2/3-át töltse fel fával (a fűtőérték különböző értékeit figyelembe véve ⇒ 2.3). **SL/Duo kály-**

hák: A tűzifát helyezze az égéstér hátsó felében lévő rácsozatra. Az égéstér bővítményben történő égetést kerülni kell. Ne használjon nagyon hosszú fadarabokat abban az esetben sem, ha beférne az égéstérbe.

3. A gyújtóst helyezze a tűzifa tetejére. Ha a begyújtást a fatöltet tetején kezdi, kevesebb füst képződik.
4. Gyűjtse meg a gyújtóst és csukja be az ajtót. A kályha huzata a hamutároló nyitásával-zárásával szabályozható. Túl nagy huzat kialakulása a kályhatest vörösizzásához vezet, ami jelentősen csökkenti a berendezés élettartamát. Ugyanakkor a kövek megfelelő felmelegítése érdekében biztosítani kell a megfelelő mértékű huzatot. A kályha felfűtésekor ajánlott a hamutárolót kissé kihúzott állapotban tartani. Ez biztosítja a megfelelő égés kialakulását. Szaunázás közben, ill. amint a szaunakabin eléri a megfelelő hőmérsékletet, a hamutároló becsukásával érdemes szabályozni az égést, ezáltal csökkenthető a tűzifa-fogyasztás.
5. Szükség esetén a tűz táplálásához pótolja az elégett tűzifát az égéstérben. 12-15 cm átmérőjű darabokat használjon.

2.6 Szaunavíz

A kövekre öntött víznek tiszta háztartási víznek kell lennie. Ügyeljen a jó vízminőségre, mivel a sókat, meszet, vasat vagy humuszt tartalmazó víz a kályha idő előtti korrózióját okozza. Tengervíz alkalmazása különösen gyors korróziós hatást vált ki. A háztartási vízre a következő minőségi követelmények vonatkoznak:

- Humusztartalom: <12 mg/liter
- Vastartalom <0,2 mg/liter
- Kalciumtartalom < 100 mg/liter
- Mangántartalom <0.05 mg/liter

2.7 Kályha karbantartása

- A kályha felfűtése előtt a hamutárolót mindig ki kell üríteni, hogy a tárolón átáramló, begyújtást tápláló levegő lehűthesse az égéstér rácsozatát, ezáltal meghosszabbítva annak élettartamát. A hamu tárolására ajánlott egy fémből készült, lehetőleg álló tároló beszerzése. **Mivel a kiürített hamu izzó parázsdarabokat tartalmazhat, a hamutárolót ne helyezze éghető anyag közelébe.**
- A kályha füstgázcsatornáiban összegyűlő kormot és pernyét időnként el kell távolítani az erre szolgáló koromnyílásokon keresztül (\Rightarrow 1.2).
- A kéményt a megfelelő huzat biztosítása érdekében rendszeres időközönként ki kell seperni.
- A szaunakövek a szélsőséges hőmérsékletingadozások következtében idővel elporladnak. Ebből adódóan legalább évente egyszer – a szauna rendszeres használata mellett lehetőleg gyakrabban – át kell rendezni azokat. Ennek során a kődarabokat el kell távolítani a kőtérből, és az elporladt köveket újakkal kell pótolni.

- A kályha felületén megtelepedő port vagy egyéb szennyeződések nedves ruhával kell letörölni.

2.8 Hibaelhárítás

Nincs huzat a füstgázvezető csőben. Füst lép be a szaunakabinba.

- A füstgázvezető csatlakozásánál tömörtelenségek vannak. Tömítse el a csatlakozást (⇒ 4.2.2).
- A falazott füstgázvezető kéményszakasz hideg.
- A helyiségben lévő elszívó vagy egyéb berendezés miatt alacsony a légköri nyomás. Biztosítsa a megfelelő levegőellátást ennek kompenzálására.
- Több kályha működik egy időben. Biztosítsa a megfelelő levegőellátást ennek kompenzálására.
- Megtelt a hamutároló.
- A kályha füstgázcsatornáit eltömődtek (⇒ 2.7).
- A füstgázvezető cső túl mélyre nyúlik a kéménybe (⇒ 4.2.2).

A szauna nem melegszik fel

- A szauna a kályha fűtési kapacitásához képest túl nagy (⇒ 1.1).
- A szauna sok falfelülete szigetetlen (⇒ 1.1).
- *A felmelegedési folyamat a táplevegő csatornák eltávolításával gyorsítható (⇒ 1.3).*
- A tüzelőanyag nedves vagy rossz minőségű (⇒ 2.3).
- A füstgázvezető cső huzata nem megfelelő.
- A kályha füstgázcsatornáit eltömődtek (⇒ 2.7).

A szaunakövek nem melegednek fel

- A füstgázvezető cső huzata nem megfelelő.
- A tüzelőanyag nedves vagy rossz minőségű.
- A kályha füstgázcsatornáit eltömődtek (⇒ 2.7).
- Ellenőrizze a kövek elhelyezését (⇒ 2.4).

A kályha szagot bocsát ki

- Ld. 2.2 fejezet.
- A forró kályha felerősíthet olyan, már a levegőben lévő szagokat, amelyeket nem a kályha okoz. Példák: festék, ragasztó, olaj, fűszerek.

3. SZAUNAKABIN

3.1 A kályha felfűtésének a szaunakabinra gyakorolt hatásai

A világos színű padlóburkolat a kályháról lehulló hamu, kődarabok és fém-szemcsék miatt szennyeződik. Használjon sötét színű burkolólapokat sötét fugaanyaggal kombinálva.

Teljesen normális jelenség, hogy a szaunakabin fa felületei idővel megfekednek. A megfekedést gyorsító tényezők:

- napfény

- a kályha hőhatása
- a falra felhordott védőrétegek (általában rossz hőellenállással rendelkeznek)
- a szaunakövekről leporladó, légáramlat hordozta finom szemcsék
- a szaunakabinba bejutó füst, pl. tűzifa utántöltés során.

A gyártó által megadott beépítési utasítások betartása esetén a kályha a szaunakabinban lévő gyúlékony anyagokat nem fogja veszélyes mértékben felhevíteni.

3.2 A szaunakabin szellőzése

Gravitációs szellőzés (ld. 5. ábra)

- A friss levegő bevezetését a padlószinthez közel, a kályha közelébe míg
- a kivezetést a kályhától minél távolabb, a mennyezethez közel kell elhelyezni. Maga a kályha hatékonyan elvégzi a levegő keringtetését, a kiemenet fő célja a nedvesség eltávolítása a szaunakabinból a szaunázást követően.

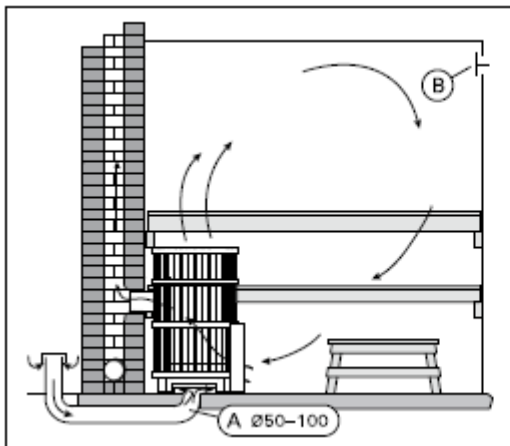
Mechanikai szellőztetés (ld. 6. ábra)

- A friss levegő bevezetését kb. 500 mm-rel a kályha fölé, míg
- a kivezetést a padlószint közelébe, pl. a szaunapad alá kell elhelyezni.

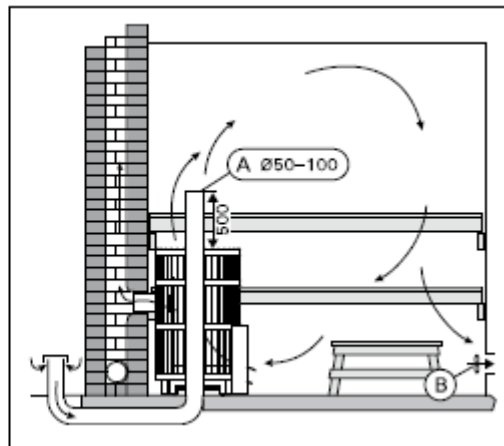
3.3 A szaunakabin higiénája

Szaunázás közben a padon törölközőket kell használni, hogy a padokra ne juthasson veríték.

A padokat, ill. a szauna falait és padlóját legalább hathavonta alaposan le kell mosni. Használjon súrolókefét és speciális szaunatisztító szert.



5. ábra.



6. ábra

4. BEÉPÍTÉSI UTASÍTÁS

4.1 Beépítés előtt

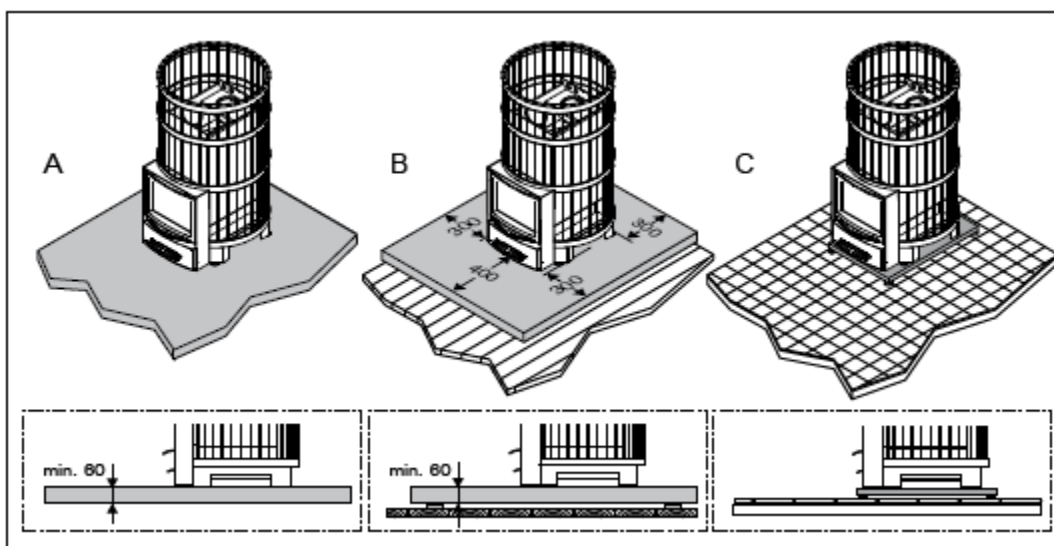
⚠️ A kályha beépítése előtt győződjön meg róla, hogy minden biztonsági távolságra vonatkozó követelmény teljesült. A kályha körül a megállapított biztonsági távolságon belül nem lehetnek villamos berendezések, kábelek vagy gyúlékony anyagok. Vegye figyelembe a kémény biztonsági távolságait is!

Amennyiben a biztonsági távolságra vonatkozó követelmények nem teljesülnek, további védelmet kell használni (⇒ 4.1.3, 4.1.4).

Bővebb, tűzvédelmi szabályozással kapcsolatos információkért forduljon a beépítés jóváhagyására jogosult helyi tűzvédelmi szervekhez.

4.1.1 A padlózat védelme (7. ábra)

- A. **Burkolat nélküli betonpadlózat.** A kályha minden további biztonsági intézkedés nélkül elhelyezhető a betonpadlózaton, amennyiben az legalább 60 mm vastag. Ügyeljen arra, hogy a kályha alatti betonrétegben ne legyenek lefektetett csövek vagy kábelek.
- B. **Éghető anyagból készült padlóburkolat.** A padlózatot legalább 60 mm vastag betontábla kályha alá helyezésével kell megvédeni. A táblának kétoldalt és hátul 300 mm-rel túl kell nyúlnia a kályha külső felületén (ha a kályha fal mellett van, az az oldal kivételt képezhet), míg elől legalább 400 mm-rel nyúljon túl. A betontáblát távtartók segítségével a padlótól enyhén elemelve kell megtámasztani, hogy az alatta lévő burkolat száraz maradjon.
- C. **Burkolólapokkal ellátott padlózat.** A burkolólapokat rögzítő ragasztó, fuga, ill. a lapok alatt használatos vízhatlan anyagok nem rendelkeznek kellő hőellenállással a kályha hőkisugárzásával szemben. A padlózat védelmét ilyen esetben WL100 védőalátét (⇒ 4.3), vagy ahhoz hasonló hősugárzás elleni alátét alkalmazásával kell biztosítani.



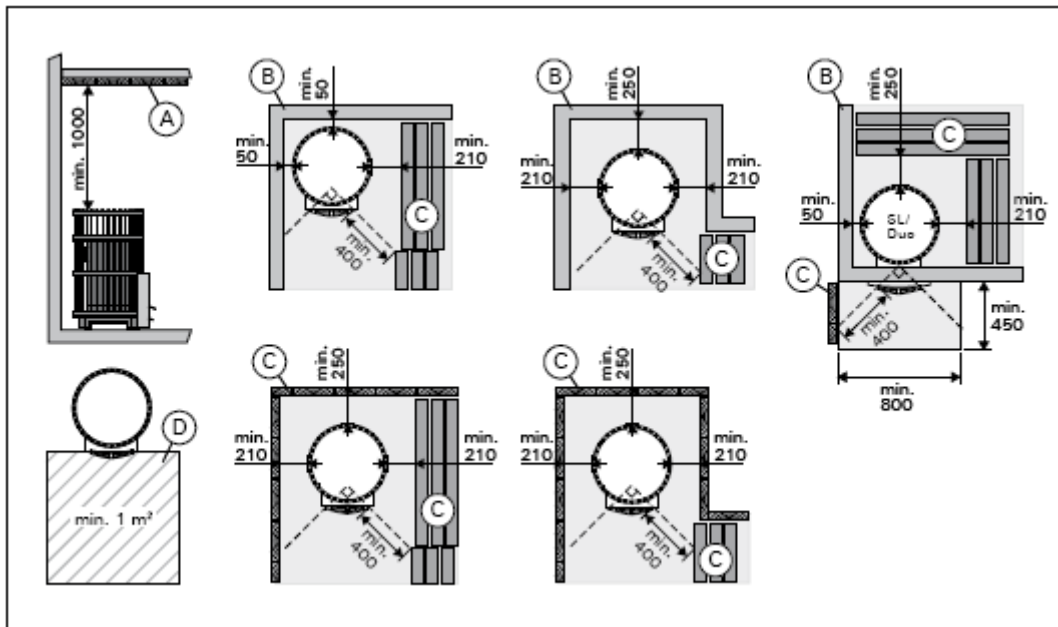
7. ábra. A padlózat védelme. (minden méret milliméterben van megadva)

4.1.2 Biztonsági távolságok (8. ábra)



A szaunakövek nem megfelelő elrendezése esetén a kályha környezetében lévő beépítmények és tárgyak hőmérsékletét veszélyes mértékben megemelhetik abban az esetben is, ha azok a megadott biztonsági távolságon kívül helyezkednek el. Az itt megadott biztonsági távolságok csak a kövek 2.4 fejezetben leírtaknak megfelelő behelyezése esetén érvényesek.

- Mennyezet.** A kályha és a mennyezet közötti minimális biztonsági távolság 1000 mm.
- Téglafalak.** A kályha és a falak között 50 mm távolságot kell hagyni, amennyiben a levegő akadálytalan áramlása a kályha eleje és egyik oldala mentén biztosított. Ha a kályhát egy beugróban helyezi el, az oldalfalak és a kályha között 210 mm, míg a kályha mögött 250 mm távolságot kell hagyni.
- Éghető anyagból készült falak és padok.** Éghető anyagok esetén az alkalmazandó minimális biztonsági távolságok: 210 mm a kályha két oldalán, 250 mm mögötte, ill. 1000 mm előtte. A kályha ajtaján keresztül sugárzó hő miatt 400 mm további távolság szükséges, a kályha közepéhez képest 45°-ban számítva.
- Üzemeltetéshez és karbantartáshoz szükséges hely.** A kályha használatjának legalább 1 m² területet kell biztosítani a kályha előtt.

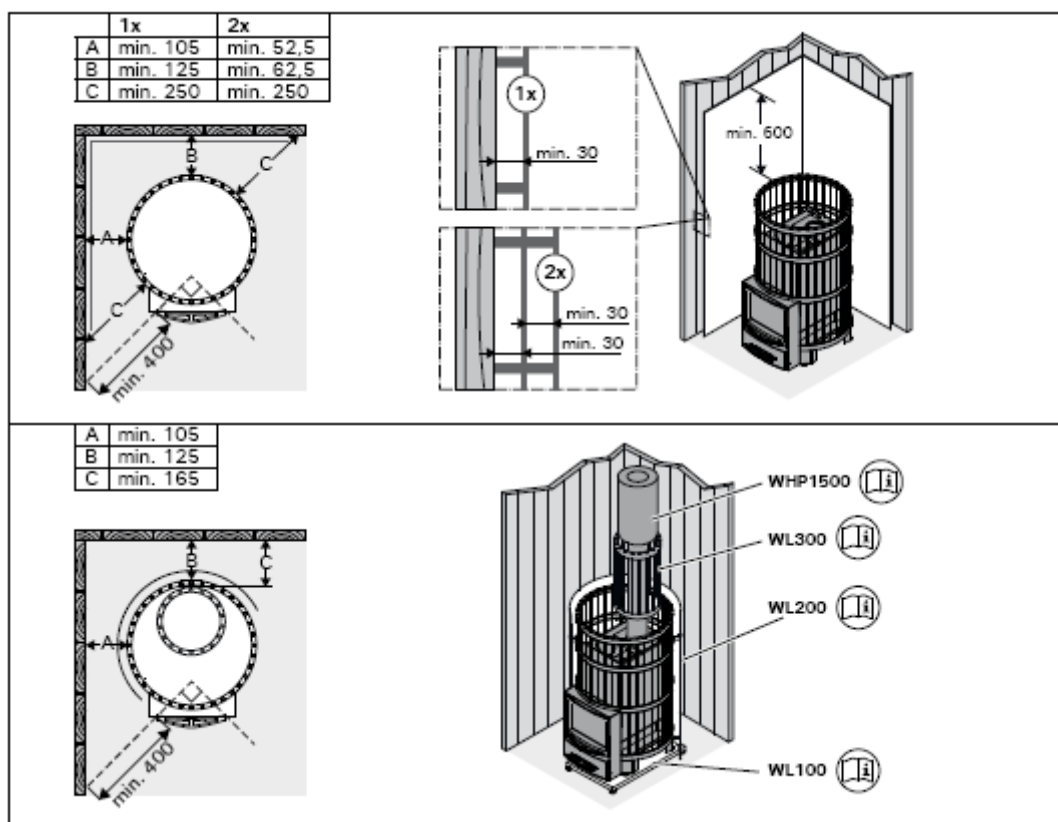


8. ábra. Biztonsági távolságok (minden méret milliméterben van megadva)

4.1.3 Védőburkolatok

Az előző pontban meghatározott, éghető anyagoktól betartandó biztonsági távolságok egyrétegű védőburkolat alkalmazásával felükre, kétrétegű védőburkolat alkalmazásával negyedükre csökkenthetők.

- Az egyrétegű védőburkolat (9. ábra: 1x) készülhet min. 7 mm vastag nem éghető üvegszálas megerősítésű beton- vagy kőzetlapból, ill. min. 1 mm vastag fémlapból.
- A kétrétegű védőburkolat (9. ábra: 2x) a fent megjelölt lapokból készülhet, kettő darab alkalmazásával.
- A stabil konstrukció érdekében a rögzítési pontok legyenek egymáshoz megfelelő közelségben.
- A védendő felület és a védőlapok között min. 30 mm helyet kell hagyni.
- A védőburkolatnak felfelé legalább 600 mm-rel túl kell nyúlnia a kályha tejetéhez képest.
- Egy legalább 55 mm vastag téglafal egyrétegű védőburkolattal egyenértékű, míg egy legalább 110 mm vastag téglafal kétrétegű védőburkolattal egyenértékű. A falnak oldalirányban nyitottnak kell lennie, és közötté, ill. a védendő felület között legalább 30 mm távolságot kell hagyni.



9. ábra. Védőburkolatok. (minden méret milliméterben van megadva)

4.1.4 Legend biztonsági kiegészítők

- **Legend védőalátét WL100**
- **Legend védőköpeny WL200:** kályhára rögzíthető védőköpeny, egyrétegű védőburkolatnak felel meg. Ld. 9. ábra
- **Legend füstelvezető cső burkolat WL300.** A füstelvezető cső köré kell felszerelni, majd kövekkel feltölteni. Egyenes, ill. csőkönyök kivételű füstelvezető vezetékekhez egyaránt alkalmazható. Ld. 9. ábra.

4.2 A kályha beépítése

4.2.1 Állítható lábak

Az állítható lábak segítségével a kályha nem vízszintes padlózatra is stabilan elhelyezhető. Az állítási tartomány 0-30 mm. A kályha végleges pozícióba helyezése után az előre meglazított lábak (M10-es hatlapfejű csavarok) – 17-es csavarkulcs használatával történő - kicsavarása útján stabilizálható.

Figyelem! Az állítható lábak a kályha mozgatása esetén megkarcolhatják a padló felületét.

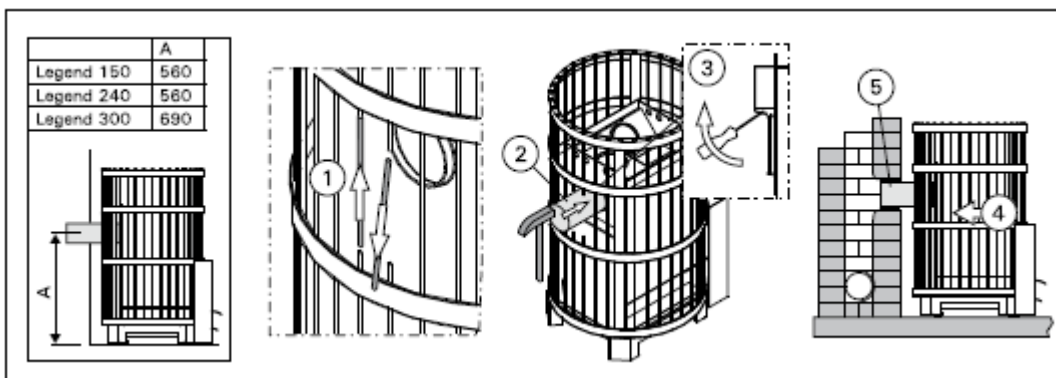
4.2.2 A kályha téglakéményhez történő csatlakoztatása

A kéménycsatlakozáshoz nyílást kell vágni a tűzbiztos falon. Ügyeljen arra, hogy ha pl. védőalátétet szeretne használni, ez befolyásolja a nyílás elhelyezésének magasságát. A nyílás átmérője kicsit legyen nagyobb a csatlakozó füstgázvezető cső külső átmérőjénél. A nyílás és a cső fala között kb. 10 mm-es rés hagyása megfelelő. A füstgázvezető nyílás belső éleit tanácsos lekerekíteni annak érdekében, hogy a füstgázok akadálytalanul áramolhassanak a kémény felé. A beépítés könnyítésére további kiegészítők is rendelkezhetők (⇒ 4.3).

A kályha téglakéményhez történő csatlakoztatása a hátsó csatlakozó nyíláson keresztül (10. ábra).

1. Távolítsa el a leszerelhető rudakat (Legend 150: 3 db, Legend 240/300: 2 db).
2. Kösse be a (csomagban lévő) füstgázvezető csövet a hátsó csatlakozó nyílásba úgy, hogy a bemélyedéssel ellátott oldal felfelé mutasson. Győződjön meg arról, hogy a cső szilárdan ül a helyén. Amennyiben szükséges, óvatos kalapácsütésekkel segítse a rögzítést.
3. Ha a csövet nem lehet szilárdan csatlakoztatni, hajlítsa meg a tartót egy csavarhúzóval.
4. Tolja a be a kályhát a helyére. Ügyeljen arra, hogy a füstelvezető csövet ne nyomja túl mélyen a kéménybe. Szükség esetén vágjon le a cső hosszából.

5. Tömítse el a füstelvezető cső és a tűzbiztos falon vágott nyílás közötti rést, pl. tűzálló ásványgyapot alkalmazásával. Győződjön meg arról, hogy a tömítés kellő tömörséget biztosít. Szükség esetén használjon még több gyapotot a rés tömítésére.

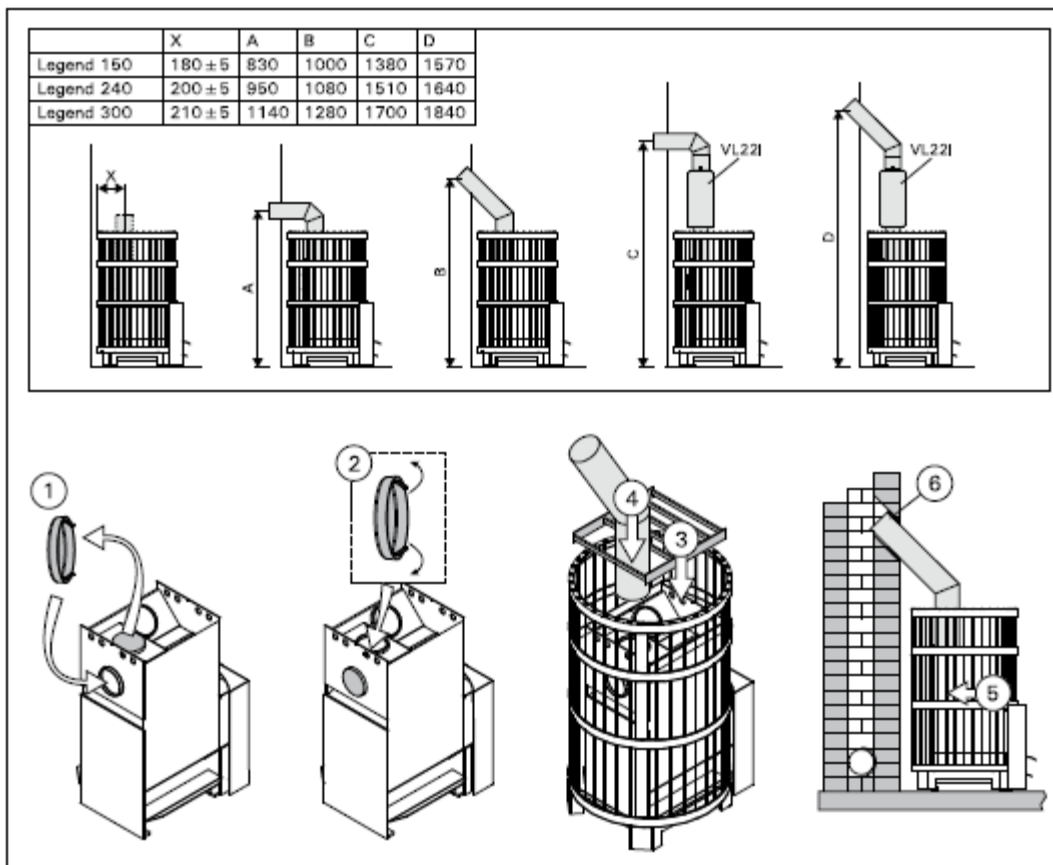


10. ábra. A kályha téglakéményhez történő csatlakoztatása a hátsó csatlakozó nyíláson keresztül (minden méret milliméterben van megadva)

A kályha téglakéményhez történő csatlakoztatása a felső csatlakozó nyíláson keresztül (11. ábra).

A felső csatlakozáshoz füstelvezető csőkönyök (45° vagy 90°) szükséges.

1. Helyezze át a tömítődugót a felső nyílásból a hátsó nyílásba.
2. A dugót tartó rugókat a felső nyíláson keresztül hajlítsa meg oldalirányba, hogy szilárdan helyén tartsák a tömítődugót új pozíciójában.
3. (Csak Legend 300 esetén.) Helyezze be a kőrostélyt.
4. Kösse be a füstelvezető csövet a kályha tetején lévő csatlakozásba. Győződjön meg arról, hogy a cső szilárdan ül a helyén.
5. Tolja a be a kályhát a helyére. Ügyeljen arra, hogy a füstelvezető csövet ne nyomja túl mélyen a kéménybe. Szükség esetén vágjon le a cső hosszából.
6. Tömítse el a füstelvezető cső és a tűzbiztos falon vágott nyílás közötti rést, pl. tűzálló ásványgyapot alkalmazásával. Győződjön meg arról, hogy a tömítés kellő tömörséget biztosít. Szükség esetén használjon még több gyapotot a rés tömítésére.



11. ábra. A kályha téglakéményhez történő csatlakoztatása a felső csatlakozó nyíláson keresztül (minden méret milliméterben van megadva)

4.2.3 A kályha Harvia acélkéményhez történő csatlakoztatása

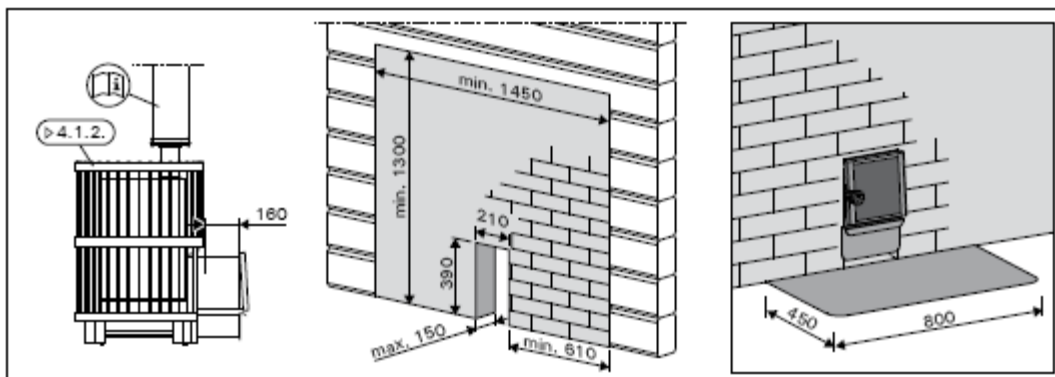
A CE-jelzéssel ellátott Harvia kémény szintén alkalmas a füstgázok elvezetésére. Füstelvezető csövei rozsdamentes acélból készülnek, és a kéményttest szigeteléssel van felszerelve tűzveszély ellen. A kémény kör keresztmetszetű. A füstelvezető cső átmérője 115 mm, míg a külső burkolaté 220 mm.

Figyelem! Ha a kályha körül védőburkolat van, a kémény szigetelésének a burkolat felső élével egy szinten, vagy az alól kell kezdődnie.

4.2.4 Legend 150 SL, 240 SL

A kályhát egy beton- vagy téglafalban kiképzett nyílásba kell beépíteni. A nyílás minimális szélessége 210 mm, padlószinttől számított minimális magassága 390 mm. A maximális falvastagság 150 mm lehet. Ld. 12. ábra.

- Vegye le a kályháról a zsanérrudat és az ajtót.
- Az égéstér szerelvényt tolja be a nyílásba úgy, hogy a végső helyzetben az ajtó visszاسzerelhető legyen.

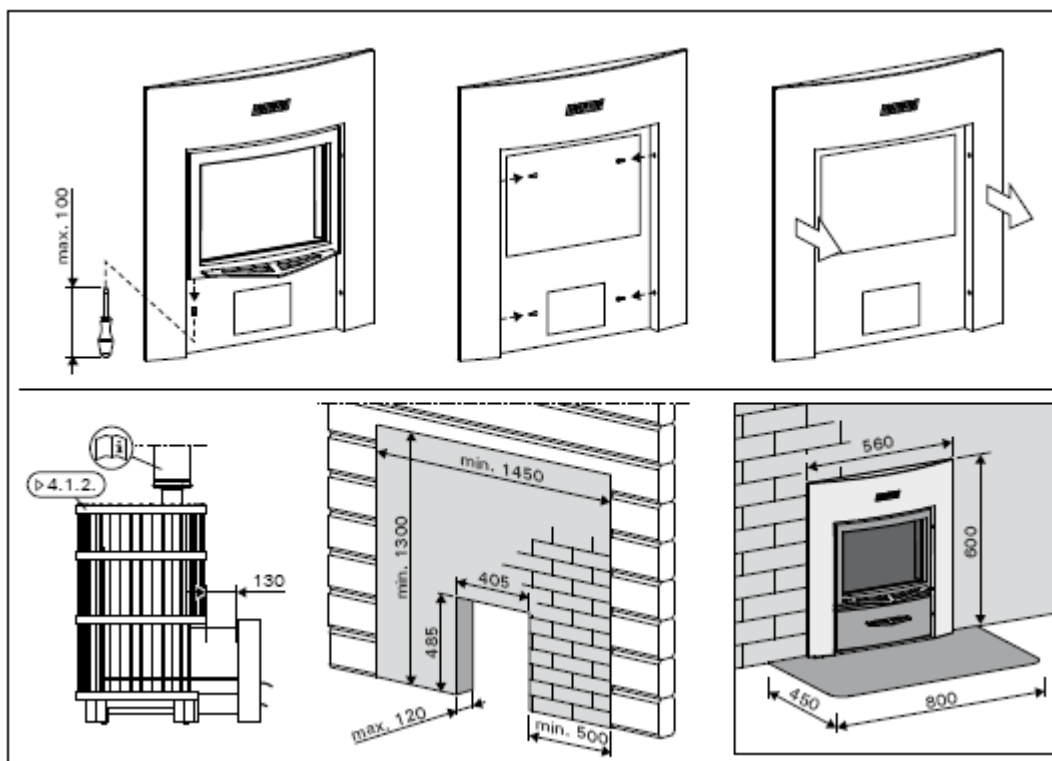


12. ábra.

4.2.5 Legend 240 Duo, 300 Duo

A kályhát egy beton- vagy téglafalban kiképzett nyílásba kell beépíteni. A nyílás minimális szélessége 405 mm, padlószinttől számított minimális magassága 485 mm. A maximális falvastagság 120 mm lehet. Ld. 13. ábra.

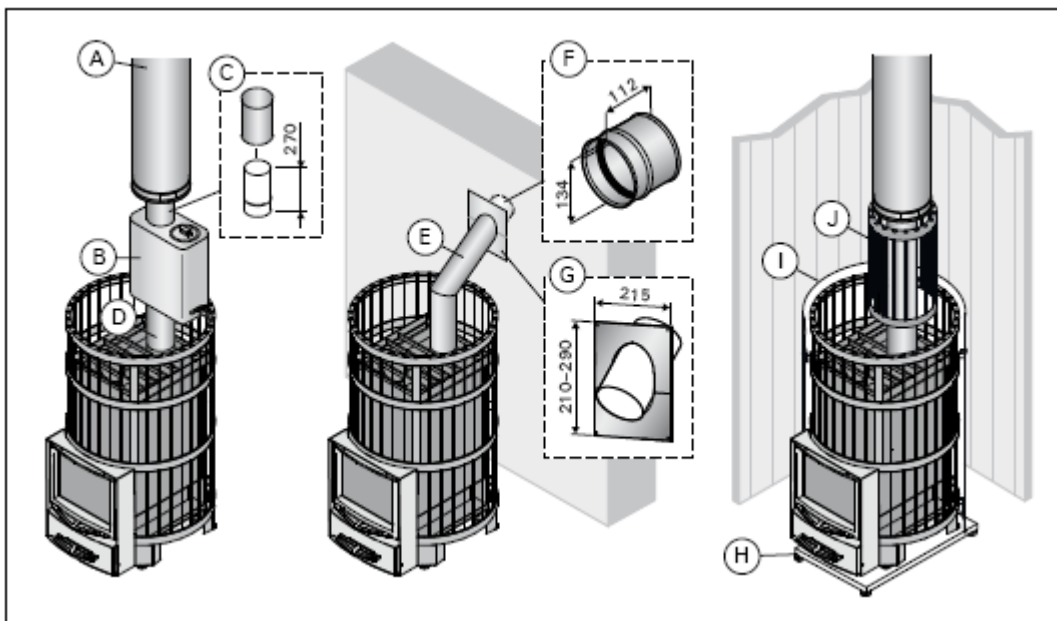
- Húzza ki a mellső csatlakozó gallért
- Az égéstervezélyt tolja be a nyílásba úgy, hogy a végső helyzetben a csatlakozó gallér és az ajtó visszaserelhető legyen.
- Húzza vissza a kályhát addig, amíg a mellső csatlakozó gallér neki nem nyomódik a falnak, ill. az ajtónak.



13. ábra.

4.3 Kiegészítők (Ld. 14. ábra)

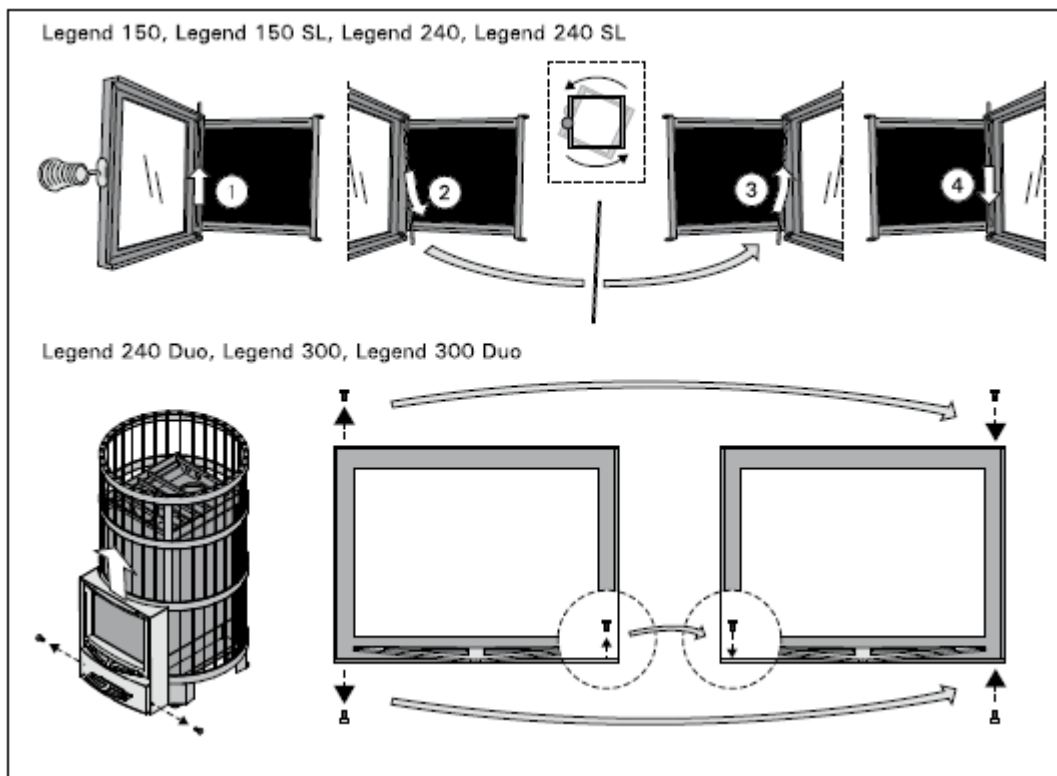
- A. **Harvia acélkémény WHP1500.** ⇒ 4.2.3
- B. **Vízhevíítő VL22I (cső kivétel).** A felső csatlakozási nyílás fölé kell szerelni. Ha olyan védőköpeny vagy egyéb burkolat van felszerelve, amely nem elég nagy ahhoz, hogy megvédje a kályha körüli éghető anyagokat a vízhevíítő és a füstgázvezető közötti csőszakasz által lesugárzott hőtől, arra külön hővédő burkolatot kell szerelni.
- C. **Hővédő burkolat WZ020130.** A füstgázvezető cső köré kell felszerelni. Burkolat nélkül a cső körül elhelyezhető éghető anyagokra vonatkozó biztonsági távolság 1000 mm, ezen burkolat alkalmazásával azonban 500 mm-re csökkenthető.
- D. **Csatlakozó csőszakasz WZ115200.** Biztosítja a vízhevíítő megfelelő magasságát (Legend 240 és 300 modellek).
- E. **Füstgázvezető csőkönyök.** Különböző modellek.
- F. **Tégla fal csatlakozó elem WZ011115.** Közvetlenül a kéményhez vezető nyíláshoz csatlakozik, egyéb tömítés használata nem szükséges. Belső része beépített tömítést tartalmaz.
- G. **Füstgázvezető cső fali átvezető karima WZ020115.** Segítségével elfedhetőek a kéményhez vezető nyílás szélei, ami által tömítő funkciót is betölt. Rozsdamentes acélból készül. Két összeillő darabból áll, így többféle dőlésszögű átvezetéshez is alkalmazható.
- H. **Legend védőalátét WL100.** ⇒ 4.1.4
- I. **Legend védőköpeny WL200.** ⇒ 4.1.4
- J. **Legend füstelvezető cső burkolat WL300.** ⇒ 4.1.4



14. ábra

4.4 A kályhaajtó nyitási irányának változtatása

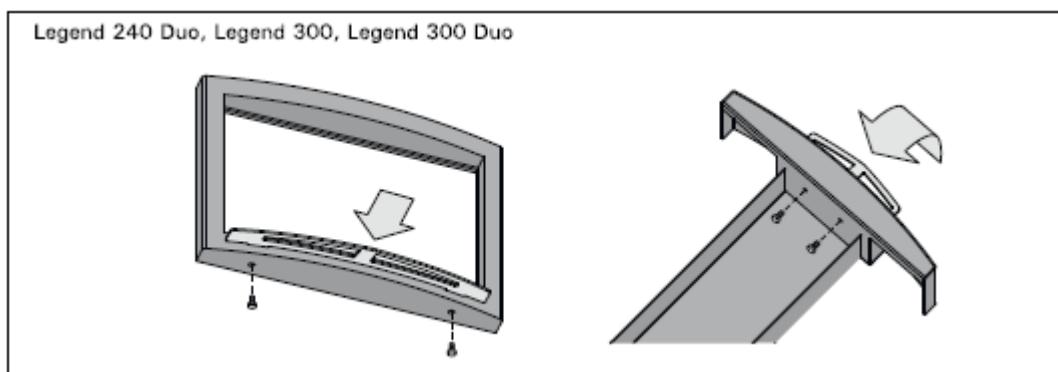
Az égéstér ajtaját jobbra vagy balra nyílóként is fel lehet szerelni, ld. 15. ábra.



15. ábra. A kályhaajtó nyitási irányának változtatása

4.5 Fogantyúk felszerelése

Szerelje fel a fogantyúkat a kályha ajtajára, ill. a hamutárolóra. Ld. 16. ábra.



16. ábra. A fogantyúk felszerelése

HARVIA

Harvia Oy
PL12
40951 Muurame
Finland
www.harvia.fi